



臺南市登革熱疫情週報

2023/4/9— 2023/4/15(Week 15, 2023)

(一)全國疫情

2023 年登革熱全國確定病例數：(1 月 1 日起，依發病日計)

■本土病例數：0

■境外移入病例數：27

(二)台南市疫情(第 15 週)

登革熱：

■新增 0 例本土病例

■新增 0 例境外移入

屈公病：

■新增 0 例本土病例

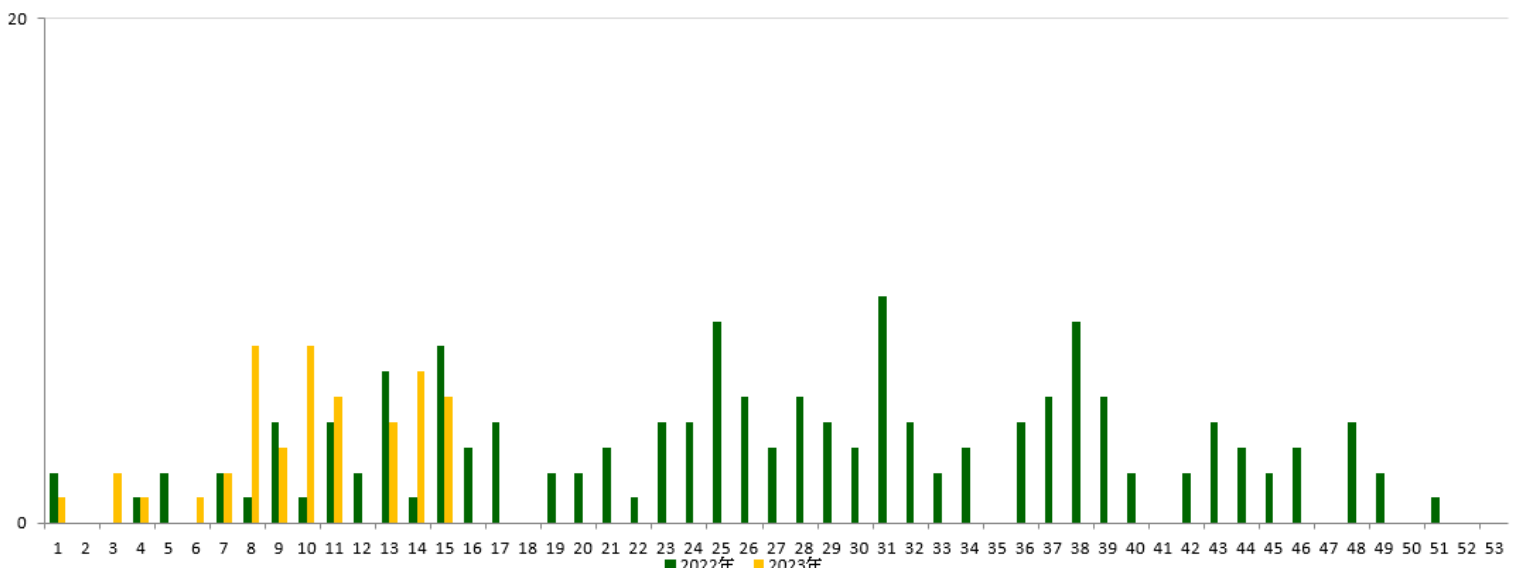
■新增 0 例境外移入

本市 2023 年至第 15 週
確定病例及同期比較(依發病日計)

| 發病年 | 登革熱 | | | 屈公病 | | |
|------|-----|----|----|-----|----|----|
| | 本土 | 境外 | 總計 | 本土 | 境外 | 總計 |
| 2018 | 0 | 4 | 4 | 0 | 1 | 1 |
| 2019 | 0 | 16 | 16 | 0 | 0 | 0 |
| 2020 | 0 | 5 | 5 | 0 | 1 | 1 |
| 2021 | 0 | 1 | 1 | 0 | 0 | 0 |
| 2022 | 0 | 0 | 0 | 0 | 0 | 0 |
| 2023 | 0 | 6 | 6 | 0 | 0 | 0 |

登革熱國際間旅遊疫情建議

第一級(注意)：越南、菲律賓、印尼、馬來西亞、斯里蘭卡、印度、新加坡



二、臺南市病媒蚊密度調查

4/9~4/15(第 15 週) 病媒蚊密度調查共完成 208 里次

4/2~4/8(第 14 週)病媒蚊密度調查共完成 35 里次，級數分布如下：

| 級數 日期 | ★0 級 | 1 級 | 2 級 | 3 級 | 4 級 | 5 級 | 6 級 |
|----------------------|--------------------|-------------------|-----------------|--------------|--------------|--------------|--------------|
| 4/9-4/15 (第 15 週) | 171 里次 (82.21%) | 35 里次 (16.83%) | 2 里次 (0.96%) | 0 里次 (0%) | 0 里次 (0%) | 0 里次 (0%) | 0 里次 (0%) |
| 4/2-4/8 (第 14 週) | 34 里次 (97.14%) | 1 里次 (2.86%) | 0 里次 (0%) | 0 里次 (0%) | 0 里次 (0%) | 0 里次 (0%) | 0 里次 (0%) |
| 近 2 週 增減百分比 | -14.93% | +13.97% | +0.96% | 0% | 0% | 0% | 0% |

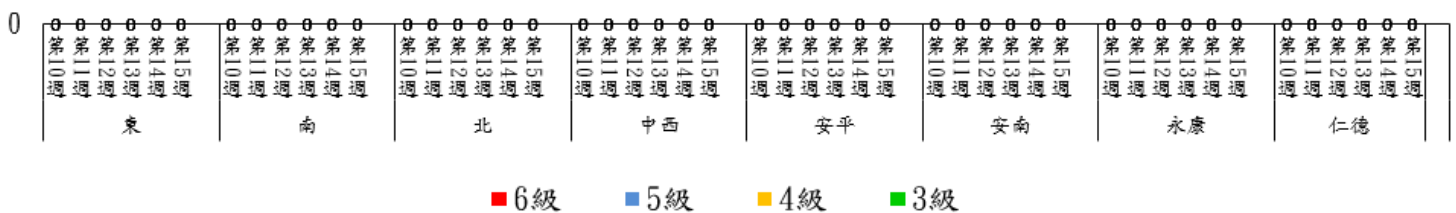
第 15 週：本週無 3 級以上里別

第 14 週：本週無 3 級以上里別

112年第10週至112年第15週臺南市人口監測區密度調查布氏級數3至6級比較圖

1

里
數




★請區公所針對 1 級以上里別加強民眾衛教及孳生源清除。


*當週百分比=當週各級數之里次/當週調查總完成里次

三、臺南市監測區誘卵桶監測

目前監測 10 個監測區（東區、南區、北區、中西區、安平區、安南區、永康區、仁德區、新營區、歸仁區）271 里共 3,252 點。

★陽性點：383 (陽性率 11.8%)

：連續兩週卵數>250 粒里別，計 0 里

：連續兩週陽性率>40%里別，計 2 里

：連續兩週陽性率>60%里別，計 0 里

★監測日期：2023/4/9~2023/4/15(第 15 週)

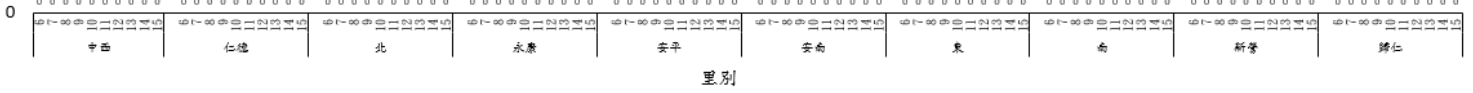
| 區別 | 里數 | 卵數>250 粒 | 里數 | 陽性率>40% | 里數 | 陽性率>60% |
|-----|----|-------------|----|---------|----|---------|
| 中西區 | 0 | | 0 | | 0 | |
| 仁德區 | 0 | | 0 | | 0 | |
| 北區 | 0 | | 0 | | 0 | |
| 永康區 | 0 | | 0 | | 0 | |
| 安平區 | 0 | | 0 | | 0 | |
| 安南區 | 0 | | 1 | 海佃里 | 0 | |
| 東區 | 0 | | 1 | 小東里 | 0 | |

| 區別 | 里數 | 卵數>250粒 | 里數 | 陽性率>40% | 里數 | 陽性率>60% |
|-----|----|---------|----|---------|----|---------|
| 南區 | 0 | | 2 | 明德里、新生里 | 0 | |
| 新營區 | 0 | | 0 | | 0 | |
| 歸仁區 | 0 | | 0 | | 0 | |

112年第6週至112年第15週臺南市監測區誘卵桶監測陽性率高於60%各區里數比較圖

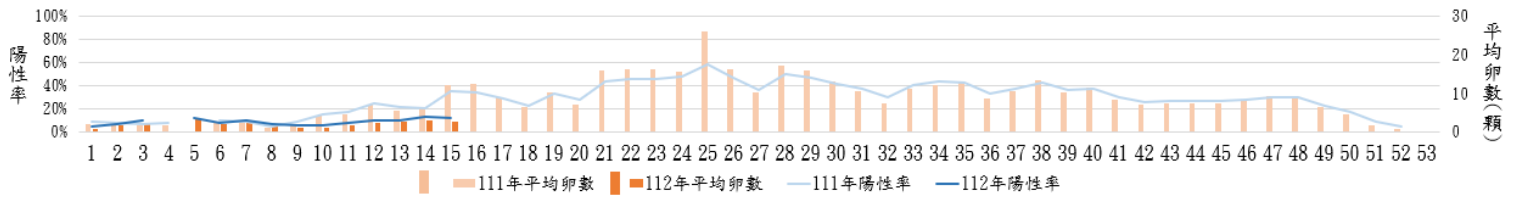
2

里數

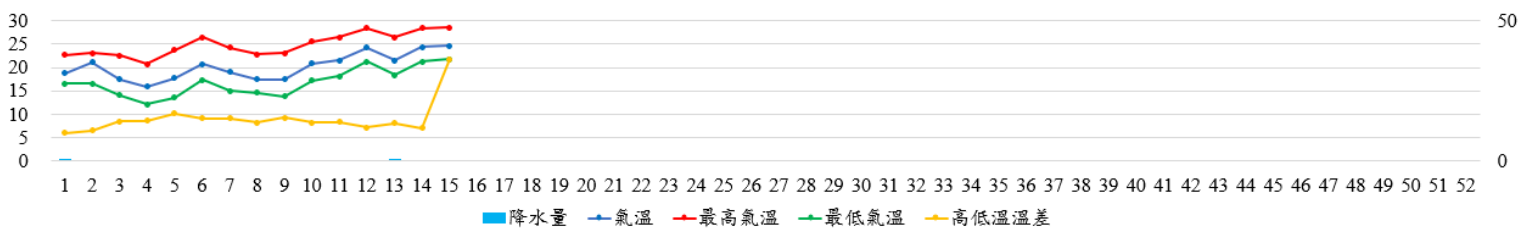


四、臺南市 111 年與 112 年誘卵桶監測區同期比較

臺南市監測區誘卵桶陽性率與平均卵數趨勢比較圖(111年與112年)



112年臺南市週平均溫度與累計雨量



致～市民防疫小叮嚀

- ★登革熱防治中心將持續針對誘卵桶陽性率仍大於 60%之里別進行複查，並提供環保局做為規劃預防性戶外環境防治參考。請里鄰長動員社區民眾清除積水容器，避免病媒蚊孳生；倘有疑似登革熱症狀請儘速就醫，避免潛伏期遭病媒蚊叮咬散播登革熱病毒於社區，造成疫情於環境中爆發。
- ★疾管署統計，我國今(2023)年截至 4 月 17 日，累計 27 例境外移入登革熱病例，高於去年、前年同期，近九成個案感染地為東南亞國家；請民眾及人力仲介業者加強注意，自東南亞及南亞國家返台後 14 天內有發燒等症狀時請立即就醫，並通報衛生單位。另請醫療院所醫師發現外籍學生、新住民、外籍移工或一般民眾就醫，有登革熱流行地區旅遊史時，請進行登革熱 NS1 快篩（快篩陰性及陽性皆需進行傳染病通報），俾利衛生單位及早進行相關防治作為，避免境外移入病例的病毒於社區中擴散而導致本土病例發生，危害民眾的健康。
- ★越捷航空從台南直飛胡志明市，於 112 年 1 月 11 日復航，固定航班每週一、三、五，上午 12 點半自胡志明市出發、下午 4 點 45 分抵達台南，下午 5 點 45 分自台南出發、晚上 8 點抵達胡志明市，若民眾規劃至東南亞及南亞國家(柬埔寨、印度、印尼、寮國、馬來西亞、馬爾地夫、緬甸、菲律賓、新加坡、斯里蘭卡、泰國、越南)探親旅遊時，在出國前需清除居家積水容器避免孳生病媒蚊；出國中需做好防蚊措施，使用合格防蚊液，穿著淺色長袖衣褲；返國後 14 天內做好自主健康管理，發現疑似症狀時勿返回社區，避免病毒於社區擴散，請立即就醫主動告知醫師相關旅遊史，以利及早診斷治療及早防治，避免家人及社區民眾染病。另請民眾有疫區相關旅遊史時，雖進行登革熱快篩為陰性時仍不可輕忽，請於家中多休息一天，待衛生單位通知實驗室完整報告，才可研判有無登革熱，因登革熱快篩是初步篩檢，仍需以實驗室報告為主。
- ★南部水情嚴峻，民眾平時如有儲水澆灌農作物的習慣，應將儲水容器確實加蓋密合或覆蓋細紗網，以免蚊子產卵，並留意蓋子不能積水、細紗網有拉平且無下垂於水中，落實「巡、倒、清、刷」，避免病媒蚊孳生及感染登革熱的風險。
- ★請民眾持續每週巡查居家環境，清除積水容器，並做好防蚊措施。自 112 年 4 月 1 日起，本市公、私場所之所有人、管理人或使用人應主動清除場所內之登革熱病媒蚊孳生源，一經查獲病媒蚊孳生源，將依傳染病防治法第 25 條及依同法第 70 條規定，逕行舉發並處三千元以上一萬五千元以下罰鍰。

～請落實住家內(外)環境積水容器「巡、倒、清、刷」，以免孳生蚊蟲也避免受罰～